

FICHE TECHNIQUE

Le bal de Shirley & Dino

Le Bal-Spectacle de

**SHIRLEY
& DINO** *on rit, on danse, on chante !*

contact: ACHILLE TONIC
crochard@achilletonic.com
01 40 34 40 33

photographie Didier Pallagès

AREABERG
la Courneuve
Noirmoutier-en-l'île
N
MAPEX
p. cebe busen
adami
sacem
SPEDIDAM

©Photo Didier Pallagès

Le Bal est un Spectacle musical pour tout public d'une durée d'environ 2 heures, avec deux comédiens-chanteurs, quatre à cinq musiciens (selon disponibilité du saxophoniste qui est enseignant) accompagnés d'un régisseur général, d'une régisseuse son et éventuellement selon besoin de l'administratrice de la compagnie.

Shirley&Dino incitent dès les premiers accords du spectacle le public à danser. Une piste de danse devra être aménagée devant la scène. Il faut prévoir des chaises voir des petites tables autour comme les bals des années 45. Une buvette est la bienvenue. Shirley et Dino mènent la danse, mais à leur façon, en s'amusant de tout : paso doble, faux-pas, pas de loup, pas chassé, mauvais pas ou pas de côté. Accompagnés d'un orchestre génial et enthousiaste, ils enchaînent les quarts d'heure musicaux. C'est parti ! java, tango, madison, valse, rumba, salsa, musette, rock, swing et cha-cha !

Préambule

Cette fiche technique, éditée le 08 octobre 2018 annule et remplace les précédentes versions. Constituée de **douze** pages, c'est la fiche technique de base, adaptée à un lieu standard. Elle sera complétée, selon les lieux, par des précisions et des adaptations fixées directement entre l'organisateur et la production. L'ensemble de ces dispositions constituera la fiche technique définitive faisant partie intégrante du contrat. C'est la fiche technique idéale pour ce spectacle. Eric Toxé, régisseur général reste à votre écoute si vous rencontrez un problème quant à sa mise en œuvre.

Vous voudrez bien nous faire parvenir votre fiche technique complète de la salle, ainsi que les plans et coupes, exacts et précis, à une échelle minimum de 1/50°, mentionnant la position des perches et des différents points d'accroche sur scène et en salle.

Contacts

+ ACHILLE TONIC PRODUCTIONS

Christine ROCHARD

Administration - Production

Tél. :

(+33) 01 40 34 40 33

(+33) 06 72 09 16 40

25, rue d'Alsace 75010 Paris- Courriel : crochard@achilletonic.com

+ Régie Générale et régie lumière

Eric Toxé

Mobile :

(+33) 06 56 76 02 77

erictoxe@outlook.com

+ Régie Son

Estelle Gotteland

Mobile :

(+33) 06 99 16 69 21

estelle.gotteland@gmail.com

A ce jour, notre régisseuse son est en arrêt maladie -Il faut contacter son remplaçant Théo Croix. theo.croix@gmail.com

Matériel fourni par la compagnie :

- Le backline
- Console Lumière **Piccolo RVE**
- 2 x rampes T8 placées au nez de scène
- Une boule à facettes avec son moteur et deux guirlandes électriques (lampes de couleurs)
- Guirlande artisanale en boîtes métalliques accrochée au cadre de scène.
- Console son **Allen & Heath Qu-32**
- Micros et pieds (**nous demandons un complément de 5 pieds droits avec petite perche**)
- Les deux HF et les deux récepteurs pour les chanteurs
- Micro de Gilles (Neumann KMS105)

Personnel nécessaire

La présence d'un responsable de l'Organisateur, habilité à prendre toutes décisions nécessaires pendant toute la durée de la journée est indispensable. De manière générale, nous vous demandons de fournir du personnel expérimenté et compétent pour la bonne marche des opérations.

- ✓ 1 x régisseur plateau (montage + représentation et démontage)
- ✓ 1 x machiniste (montage + représentation et démontage)
- ✓ 1 x régisseur lumière (montage + représentation et démontage)
- ✓ 1 x électricien (montage et démontage)
- ✓ 1 x régisseur son (montage + représentation et démontage)
- ✓ 1 x habilleuse pour l'entretien des costumes + représentation
- ✓ Des manutentionnaires selon les cas

Planning

4A-La veille du spectacle :

- **Montage de la boîte noire, du cyclorama, de la lumière et du son selon notre fiche technique.**

Attention s'il n'y a pas eu de pré-montage la veille, il faudra pour le jour du spectacle, augmenter le nombre de personnel en Lumière et Son.

L'ensemble du personnel local sera employé et salarié par l'Organisateur conformément à la législation du travail en vigueur. Chaque embauche devra faire l'objet d'un contrat de travail et d'une Déclaration Unique à l'Embauche auprès de l'URSSAF compétente. Il en va de même pour le personnel mis à disposition pour les prestations de service.

Manutentionnaires et techniciens : ils devront être équipés de leur EPI (gants, chaussures de sécurité et casque de chantier) lors du montage et du démontage.

Riggers : ils devront être en possession de leur licence à jour, équipés de harnais pour tous travaux en hauteur.

Un dossier comprenant les copies des contrats de travail, DUE, contrats de prestation de service, ainsi les licences et les agréments de toutes les personnes présentes sur le lieu du spectacle devra être tenu à disposition en cas de contrôle des autorités compétentes.

4B-Le jour du spectacle :

Horaires	Tâches	Personnel du Théâtre
8h-12h	Déchargement du matériel Cie Plateau : Finition boîte noire et accessoires. Lumière : Patch, test et début réglages Son : mise en place et câblage console et HFCie. + Calage système	1 régisseur plateau 1 machiniste 1 régisseur lumière 1 électro 1 régisseur son
12h-13h	Calage système son	1 régisseur son
12h-14h	Pause repas	
14h-17h	Plateau : finitions fixation des câblages au sol et signalétique des passages Lumière : fin réglages + conduite Son : réglages (Costumes : entretien préparation)	1 régisseur plateau 1 régisseur lumière 1 électro 1 régisseur son (1 habilleuse)
17h-18h00	Raccord technique	1 régisseur son 1 régisseur lumière 1 régisseur plateau
18h-19h30	Pause	
19h30-20h	mise, nettoyage plateau	1 régisseur plateau
20h30-22h40	Spectacle	1 machiniste 1 régisseur lumière 1 régisseur son 1 habilleuse
22h40-1h	Démontage et rechargement du matériel de la Cie.	1 régisseur plateau 1 machiniste 1 régisseur lumière 1 électricien 1 régisseur son

La salle :

- La salle devra être chauffée correctement dès l'arrivée de l'équipe technique et ce jusqu'au départ de la production. Selon la jauge retenue, une occultation des espaces non occupés sera nécessaire. La mise en place d'un pendrillonnage devra être réalisée de façon à pouvoir tester votre système de sonorisation en configuration définitive.
- **La connectique entre la scène et les consoles ne doit en aucun cas traverser la piste de danse**
- L'ouverture des portes, l'extinction et le rallumage des lumières de la salle se feront en accord avec le Régisseur de la production.
- Merci d'informer le public à l'entrée qu'aucun enregistrement sonore ou visuel n'est autorisé et de bien vouloir couper les téléphones portables afin de ne pas perturber le concert.

Accroches et Rigging (en cas de structure)

- Nous vous demandons de veiller à la conformité de votre structure et d'obtenir des autorités compétentes toutes les autorisations utiles.
- L'organisateur se sera assuré au préalable et sera en mesure de fournir le procès-verbal, validant la conformité du grill technique de la salle aux normes de sécurité en vigueur, de l'entretien et des vérifications périodiques obligatoires, réalisé par un organisme agréé, et que l'utilisation qui en est faite correspond au cahier des charges, et aux préconisations du constructeur.

Protections intempéries (en cas de plein air)

- En cas de site à ciel ouvert, la scène dans son intégralité, les régies son façade & lumière seront protégées des intempéries et du soleil.
- Le régisseur général de la production se réserve le droit de ne pas décharger le Backline s'il juge les protections insuffisantes et/ou inadaptées.
- Aussi, nous aurons besoin de panneaux type paravent ou autre, 2m50 à 3m de haut et 2m de large, pour avoir des coulisses car en générale nous ne pouvons installer des rideaux en plein air à cause du vent.
- Si le mur du fond est joli, ne pas hésiter à la mettre en valeur avec des lumières (des projecteurs cyclorama au sol).

Bar et buvette

- Dans le cadre de ce spectacle, une buvette peut rester ouverte durant le spectacle pour garder l'esprit guinguette.

Photos :

- Les demandes de photographes de presse devront être transmises au plus tard le jour de la représentation.

Si accord de la production, les photographes seront accrédités par le Régisseur de la production et ils n'auront le droit de photographier sans flash que les 3 premiers titres du concert.

Loges

Prévoir, une loge pour Corinne et Gilles Benizio alias Shirley&Dino et une loge pour les 5 musiciens.

10-1- Aménagement des loges (Veiller à ce qu'elles soient propres et chauffées)

A répartir par loge :

- 7 x serviettes
- 4 x draps de bain
- 1 x douche, lavabo et toilettes à proximité
- 1 x table
- 2 x fauteuils
- 2 x tables à maquillage avec éclairage
- 2 x portants

Frigidaire :

- Boissons (classique) : jus de fruits...
- Petites bouteilles d'eau plate et gazeuse
- Corbeille de fruits de saison
- Sachets de thé (prévoir une bouilloire électrique)
- Machine à café, café, sucre et lait

Catering d'avant spectacle

Vers 19h, pour 09 personnes,

Nous vous remercions de prévoir un espace calme : tables, chaises, serviettes, couverts et verres (pas de plastique), **produits régionaux appréciés ...**
(Salades composées ou entrées de saison non assaisonnées, Fromages et charcuterie, Cornichons.)-

Condiments : huile d'olive, vinaigre, mayonnaise, cornichons...)-1 corbeille de fruits de saison-Eau minérale plate et gazeuse.

Costumes (à valider avec notre régisseur avant notre arrivée)

- Avant notre arrivée, vous aurez pris soin de prendre contact avec le régisseur général de la compagnie afin de prévoir si nécessaire le nettoyage des tenues de scène avant le début du concert. (vestes, pantalons, chemises).
- Une loge sera aménagée avec portants sur roulettes, cintres, un fer à vapeur et une table à repasser, ainsi qu'une machine à laver et un sèche-linge.
- Dans le cas où le lieu n'est pas équipé, merci de prévoir une personne disponible à l'arrivée de l'équipe technique, nous lui confierons les tenues à apporter au pressing, il devra aller les rechercher pour être de retour au plus tard 1h avant le concert. Le pressing est la charge du producteur. Toute détérioration des costumes due au non-respect des consignes de lavage sera à la charge de l'organisateur.

Plateau

Voir plan de scénographie et plan de perches en annexe.

Matériel fourni par la structure d'accueil :

Espace scénique minimum:

- Ouverture cadre 7 mètres minimum
- Profondeur : 5.50 mètres minimum,
- Hauteur : 6 mètres minimum
- Un cyclorama de 6 m de haut sur toute l'ouverture au lointain (à 7.50 m)

Boîte noire à l'italienne

- Jeux de pendrillons et de frises noires selon les découvertes à vue du public
- Au lointain un cyclorama gris (si possible)
- 4 x porteuses pour la lumière.
- Un plancher noir, à défaut un tapis de danse noir
- Des lumières de service pour la circulation en coulisse pendant le jeu.
- Poubelles côté cour et jardin
- 15 petites bouteilles d'eau côté cour et jardin

Intercommunication

- 1 plateau
- 1 régie son
- 1 régie lumière

Lumière

Voir plan de feu en annexe :

Liste du matériel :

Nous apportons notre console lumière + 2 Rampes T8

<i>Type</i>	<i>quantité</i>
Rampes T8 ou équivalent	11
Découpe 614 SX avec iris Boules à facette	2
Pieds 2,50 m de haut	4
pc 2kw	5

Attention pour les grandes salles doubler la capacité donc 30 gradateurs 3Kw et plus de projecteurs

Très important :

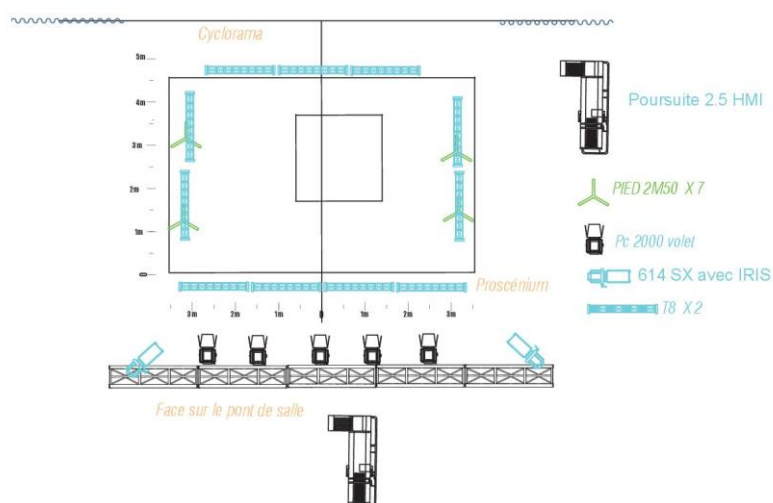
La lumière salle doit être graduable, à défaut prévoir installation en conséquence comme sur le plan.

Gélatines : Lee 132, 106, 134

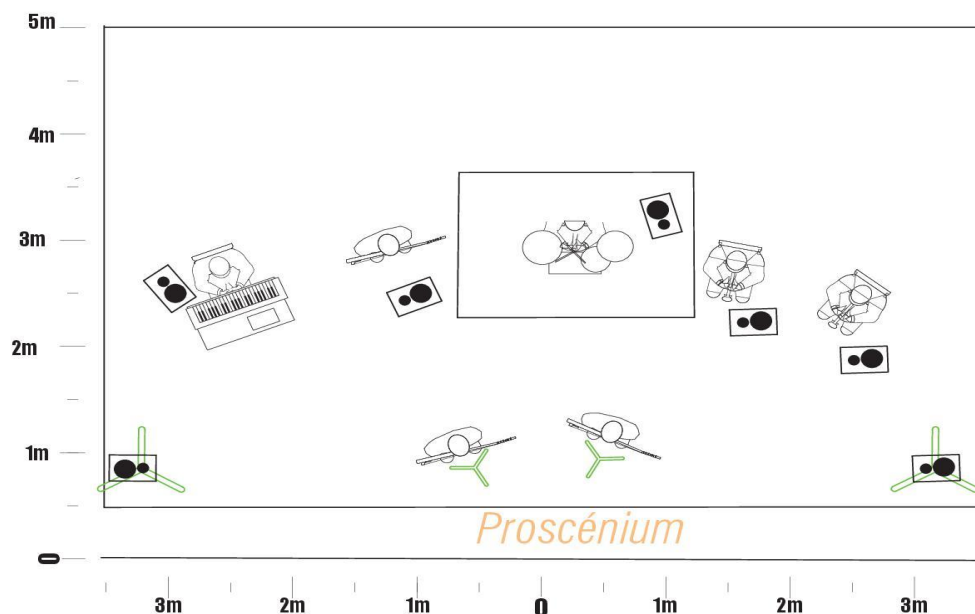
PRECISIONS CONCERNANT L'INSTALLATION DE LA LUMIERE

- La boule à facettes sera fixée au milieu de la piste de danse (circuit commandé)
- Prévoir l'accroche en milieu de salle
- Les guirlandes seront accrochées en salle (circuit commandé)
- Un descriptif sur tableau EXEL et un plan de feu évolutif seront glissés en pièces jointes à cette Fiche Technique.

PLAN DE FEU



PLAN DE SCENE



Piste de danse

- **Elle sera installée devant la scène sur sa largeur avec une profondeur si possible de 6 mètres environ**
- Dimensions à définir selon les lieux**
- **Le revêtement doit faciliter la possibilité de danser pour tout public**
- **Aucune aspérité pour éviter le risque de chute**
- **La connectique entre la scène et les consoles ne doit en aucun cas traverser la piste de danse**
- **Eviter les gradinages et les tables à proximité de la piste.**
- **Des chaises réparties autour de la piste en accord avec la production**

Aperçu de l'installation des guirlandes, fanions et boule à facettes au-dessus de la piste de danse.



Fiche Technique Son

Diffusion salle

- Le système de diffusion stéréo professionnel + sub adapté à la salle + amplification correspondante doit être installé et calé avant notre arrivée
- Prévoir des In Fills selon l'ouverture de la scène et rappels délayés dans la salle si nécessaire
- La puissance doit fournir un niveau de 105 db sans distorsion uniformément dans toute la salle
- Possibilité d'avoir le contrôleur du système à la console
- Nous préférons : L Acoutics, D&B, Adamson, Nexo

FOH

Câblage nécessaire au branchement de toutes les lignes de la fiche technique :

- 30 modules XLR male/femelle

Nous travaillons avec une table de mixage Allen & Heath Qu-32 (fournie par la Cie) et la liaison Ethernet RJ45 plateau-régie (salle) devra être installée ainsi que la liaison vers la diffusion salle.

La régie son doit être dans la salle et au centre selon accord avec l'organisateur et le producteur.

Diffusion retours

- Prévoir 7 Monitors sur 6 circuits de retours indépendants et amplification adéquate dont 5 monitors 15" (C Heil MTD 115, D&B Max 15, Nexo PS 15) et 2 monitors sur pieds en sides (Lead) 12 ou 15" ;

SOUNDCHECK

Nous avons besoin de 2h minimum de balance une fois le matériel installé et testé.

INPUT PATCH LIST

LIGNE	INSTRUMENT	MICROS	PIED
1	KICK	SHURE BETA 52	PP+P
2	SNARE	SHURE SM 57	GP + P
3	OH L	SHURE SM81	GP+P
4	OH R	SHURE SM81	GP+P
5	BONGOS	RODE NT5	GP+P
6	BASS (AKG HF →AMP)	AMP LINE OUT	--
7	TROMBONE	SHURE BETA 98 HF	--
8	BASS 2	BSS AR 133	--
9	GTR (AKG HF→AMP)	SHURE SM57	PP+P
10	NORD SYNTH	BSS AR 133	--
11	Piano L	BSS AR 133	
12	Piano R	BSS AR 133	--
13	Accordéon	AKG C516 (x2) HF	--
14	Saxophone Alto/Soprano	SHURE BETA 98 HF	--
15	CHŒUR PIANO	SHURE SM58	GP+P
16	CHŒUR GTR	SHURE SM58	GP+P
17	CHŒUR DRUMS	SHURE SM58	GP+P
18	CHŒUR BASS	SHURE SM58	GP+P
19	CHŒUR SAX	SHURE SM58	GP+P
20	SHIRLEY LEAD	SHURE SM58	GP+P
21	DINO LEAD	NEUMANN KMS 105	GP+P
22	SHIRLEY HF	Sennheiser ME 104 HF	--
23	DINO HG	Sennheiser ME 104 HF	--
24	BELL	SHURE SM58	PP+P
25	GUIRO	RODE NT5	(GP+P)
26	SPARE LEAD	SHURE SM 58	--
27	SHARE HF	Senneheiser ME 104 HF	--

Tous les micros Voix doivent avoir assez de longueur de câble pour pouvoir aller jusqu'à la face. Tous les micros, DI et pieds de micros pour le son sont fournis par la compagnie.

Rappel : La fiche technique du spectacle « Le Bal de Shirley et Dino » fait partie intégrante du contrat de cession et doit être validée par le directeur technique du lieu, susnommé l'organisateur.

Le producteur,
ACHILLE TONIC PRODUCTIONS

L'organisateur,
Directeur Technique du lieu
(Avec la mention *Lu et approuvé*)

Christine Rochard
Administratrice-chargée de la Production

Nom :